

## Nyhetsbrev till HKScans dikoproducenter

Mars 2019

*Äntligen! som Gert Fylking skrek när Horace Engdahl annonserade Nobelpriset, så är våren på väg, i alla fall i syd. Nu kan vi börja att skymta ljuset i tunneln, få saker och händelser inspirerar såsom den annalkande våren.*

Få ting trimmar ett företag såsom hårda tider. Det farliga med hårda tider är att det kan leda till defensiv i företaget, på så sätt att man börjar att driva företaget på rost och röta. Vettiga bollplank i sådana tider är A och O. Att söka ja-sägare är det farligaste man kan göra, och avslöjar en dålig företagare ifrån en bra, medvetenhet är nödvändigt.

En företagare som jag träffade för ett tag sedan ställde en rak fråga till mej, "vem f-n ska jag tro på av alla er rådgivare? ingen av er säger samma sak!" Jag tyckte att hans fråga var rak och fullt rimlig att ställa till alla i min profession, en fråga som vi bör få på regelbunden basis. Min slutsats av denne företagares fråga är att i alla företag måste man börja med "basics" i rådgivningen och stabilisera det grundläggande. Värre än så är det inte, men det kan vara svårt nog att förstå och urskilja.

### Fodertips dikobesättningar

Foderkostnaden är i år, men även andra år, den i särklass största kostnaden i dikoproduktionen. Efter foder kommer det många andra kostnader, men nu nöjer jag mig med att dissekera just foderkostnaden - och nödvändigheten att ha kontroll på sin foderkostnad.

Jag har några regler för dikor, som jag som dikoproducent och rådgivare, har haft som ledstjärna i över 20 år:

\*Det foder som du inte har skördat åt dina kor är det billigaste fodret

\*En överfet ko producerar sämre än en ko som drar mer åt det magrare hållet

Om du har ovan i åtanke så kommer du långt!

### Djurtyper

Olika raser och olika vikter på djuren i en flock leder till obalanser i produktionen. För att få ett bra resultat är enhetlighet i ko-flocken ett måste enligt min mening. Har du ojämna djur kommer de större djuren att sko sig på de mindres bekostnad, med överfeta och magra i en och samma flock med de problem som kommer av detta. Jag tycker att vid val av moderdjur bör du välja den lite mindre exklusiva, hårt arbetande kon som håller i alla väder, men kossan och hennes ras-kompisar når tyvärr inte topp-priser på några avelsauktioner. Det viktiga är att se till gårdens förutsättningar och optimera på just din gård! Välj strategi därefter djurtyp, och håll fast vid din plan så du får en enhetlighet och stabilitet i din produktion.

### Skillnader i foderåtgång beroende på ras

En norm som jag vill förmedla till er är totala behovet av vinterfoder för kor av lätt ras jämfört med tyngre ras. Denna åtgång vill jag mena bestämmer lönsamheten för ditt företag. Jag kommer att ange siffror i kg ts (torrs substans), inte i MJ (megajoule) då detta är det mest praktiska sättet att beskriva utfodringen i.

För en ko av lätt ras, vid 180 dagars stallperiod och kalvning i mars är behovet uppdelat i sin period och laktation enligt följande:

**Sin period** november-februari= 121 dagar

121 dagar x 9 kg ts/dag = 1 089 kg ts eller omräknat till rundbalsensilage -> 4 balar

Om vi lägger till spill så är det så att ju snålare du fodrar, desto mindre spill eftersom de äter upp allt med en gång. Djuren ges inte chans att slösa med fodret på samma sätt som vid fri tilldelning. Om vi ändå räknar med 10% spill så har vi en foderåtgång under sin period på **4,5 bal/ko fram till kalvning**.

De kvarvarande 59 dagarna, **laktationsperioden**, räknar jag med 14 kg ts/dag -> 3 rundbalar

Vid högre tilldelning får jag räkna med att spillet blir högre, lägg till 15% och jag hamnar på **3,5 balar**.

**Totala åtgången per diko lätt ras = 4,5 balar + 3,5 balar = 8 rundbalar**

Vad kostar egentligen 8 rundbalar ensilage? Jag brukar räkna 1,25 kr/kg ts för ett genomsnittsfoder efter arealstöd (350 kr/rundbal). Har du annat ensilagepris kan du enkelt byta ut siffrorna i mitt exempel ovan.

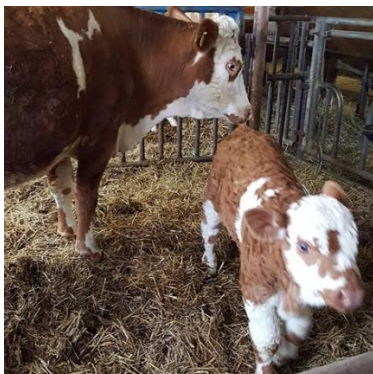
**Kossans intag av ensilage i exemplet ovan kostar sammanlagt 2 400 kr.** Jag vill mena att detta är max vad en vinterutfodring för en diko av lättare modell får kosta. Min egen känsla är att snarare behöver vi hitta en vinterutfodring som landar på max 2 000 kr. Hur når jag det? Fundera på om du kan utfodra med mera halm, till ett billigare pris än ensilage? För att öka utnyttjandet av halmen kan du överväga att ammoniak behandla halmen. Fördel med att köpa in halm till gården är också att du för du in näring till gården, då i synnerhet kalium, vilket ofta fattas på dikogårdar.

**För den tyngre kon**, då Simmental eller Charolais är min enkla regel att det går åt cirka 2 kg ts mer per dag och ko. Sammantaget blir det 360 kg ts mer över hela stall perioden. Den totala **foderförbrukningen landar på 2 270 kg ts och total kostnad 2 838 kr.** Halmåtgången för strö blir också högre och dyrare. En lite kontroversiell åsikt från undertecknad, men jag vill påstå att för var 5:e tyngre köttas ko kan du ha en mindre ko av lättare ras. Med detta menar jag att om ni har 50 kor av tyngre ras så kan du ha 55 kor av lättare ras till samma foderkostnad. Du får alltså fler kalvar till samma foderkostnad.

Det är givetvis upp till var och en att räkna utifrån sina förutsättningar. Men jag vill upprepa tipset om att utnyttja korsningseffekt (heterosis) på ett smart sätt i bruksbesättningarna och lämna produktion med renrasiga djur till våra proffsiga avelsbesättningar.

### **Tips strategi ströbädd**

Vad det gäller ströåtgång så finns det mycket att göra för att hålla ner förbrukningen och ändå ha rena och torra djur. Investera och lägg en peng på att lägga flis i botten, det leder till kraftigt minskad åtgång av halm.



Min erfarenhet är att det som dock påverkar halmåtgången mest är storleken på de kor som du hyser in på ströbädden. Du strör för kg djur/m<sup>2</sup>, inte antal djur/m<sup>2</sup>. Torv är ett fantastiskt strömedel som ser mörkt och tråkigt ut, men som minskar arbetsåtgången mycket.

## Tillskottsutfodring på bete

Nu till nästa ämne, tillskotts utfodring på bete, så kallad creepfeeding. Creepfeeding är inte för alla producenter, det avgörs av:

- genetiken
- produktionssystem
- historiska resultat
- brytpunkten för övervikt vid försäljning av dikalven



Just creepfeeding är ett projekt som HKScan kommer att driva över sommaren. Vi testar nu en typ av automat där man kan reglera konsumtionen, allt baserat på fukten på djurets tunga. Fodret finns tillgängligt hela tiden men åtgången kan begränsas på ett enkelt sätt så de äter rikligt med bete och inte äter onödigt mycket tillskottsfoder.

Grunden i all utfodring enligt mej är fodereffektivitet, vilket är starkt förknippat med lönsamhet. För att nå maximal fodereffektivitet måste vommens miljö vara i balans. Samtidigt vill vi använda billiga, helst hemmaproducerade stärkelserika fodermedel. Mitt råd är att köpa spannmål till tillskottsutfodring på bete, men spannmålen ska landa i en automat där konsumtionen kan kontrolleras.

När kalven går och äter fritt från en automat, så äter den oftast mer än vad som är optimalt sett ur ett vom-miljöperspektiv. Jag befärar att allt för ofta är pH i vommen under den magiska gränsen pH 6 när kalvarna har fri tillgång. Lågt pH i vommen leder till acidosis och down-time i vommen. Mikroorganismerna kan enkelt sägas gå på ofrivillig rast och därmed utnyttjas inte fodret under denna tid. Det vi på HKScan vill förändra i systemen för creepfeeding på bete är att kalven ska äta lite, men många gånger under dagen, för att undvika stress och lågt pH i vommen. Med våra automater är detta möjligt och därmed ökar fodereffektiviteten kraftigt. Målsättningen är att få ner foderåtgången samtidigt som tillväxten ökar med hjälp av havre, korn eller även vete.

Min åsikt är att undvika köpa in dyrt kraftfoder för tillskottsutfodring på bete - försök att utnyttja billiga fodermedel såsom spannmål eller biprodukter om dessa finns!

## Strategi tillskottsutfodring

Vilka ska då tillskottsutfodra kalvar på bete? Har du redan idag en genomsnittsvikt som är över brytpunkten för övervikt så finns givetvis ingen anledning till creepfeeding. Raser och genetik som genererar mycket mjölk i moderjuret har mindre behov av creepfeeding. Generellt brukar jag säga att ju bättre bete och ju högre mjölkproduktion dina kor har, desto sämre fodereffektivitet vid creepfeeding. I bästa fall är foderomvandlingsförmågan 5 kg kraftfoder -> 1 kg tillväxt men foderomvandlingen sjunker med ökad mjölkavkastning hos kossan.

En uppskattning från min sida är att creepfeeding för lättare raser ger minst 30 kg extra vikt. Kor med sämre mjölkavkastning med en kalv vid sidan med god genetisk kapacitet för kött-tillväxt lönar sig väl att tillskottsutfodra. Både om kalvarna säljs, eller om du behåller kalvarna för egen slugödnings, är det en god idé med tillskottsutfodring. Då är kalvarna på gång och tar lättare till sig fast föda vid avvänjning och får därmed mindre problem med avvänjningsdippen. Mervärdet för kalven bör diskuteras med den köpande gården då den tjänar på om djuret tillskottsutfodrats innan avvänjning och transport.

En överslagsberäkning: 30 kg mer i levandevikt på kalven ger en ökad intäkt vid förmedling på ca 700-750 kr. Insats foder kostar ca 300 kr. Den stora fördelen är att du får en kalv som är på gång och lättare klarar avvänjningen och är friskare. Det finns månader att tjäna i slutgödningstid om kalvarna redan är igång åter vid insättning!

### **Tid är pengar!**

För dig som har 180-dagars vikter runt 250 - 270 kg är creepfeeding ett mycket ekonomiskt intressant alternativ. Troligtvis avkastar betet för dåligt eller har korna dåligt med mjölk. I grund och botten måste vi lära oss att tänka industriellt med olika ledtider i fokus. Varje djur är en viss summa pengar investerat och bundet. För integrerade producenter är tiden ifrån födsel till slakt av djuret av stort intresse. Ju tidigare du frigör kapitalet desto mer frihet får du att investera i något nytt, eller som jänkarna säger "cash is king", cash ger valmöjligheter.

Du som ska sälja kalvar på hösten är creepfeeding ett bra sätt att skaffa vikt på kalvarna som kan säljas till ett bra pris, och kanske kan kalvarna säljas tidigare? och på så sätt frigöra bete till korna och spara på vinterfoder.

Som med allt annat är det den egna erfarenheten ifrån den gård du driver är grunden för alla beslut som skall tas. Dock bör man alltid på ett avvägt sett, efter analys av den egna produktionen, testa något nytt. Med HKScans foderautomater kan du kontrollera tillskottsutfodringen vilket är mycket viktigt. Kontroll, undvika ohejdad konsumtion och lågt spill är viktigt - samtidigt så ger ny teknik nya idéer och motivation att pröva vidare.

### **Träffar i vår**

Kom gärna till våra träffar och se de nya foderautomaterna, vi pratar även stängsel och andra aktuella frågor i dikobesättningar.

3 april kl. 11:00	Johan Hildning, Hånger Nordskog 1, Värnamo
11 april kl. 11:00	Sundsholm säteri, Gunnebo
17 april kl. 11:00	Gustav Kihlin, Hallstaberget, Västerås
8 maj kl. 11:00	Högestad o Christinehof, Ystad

---

Grillad hamburgare till lunch. Beräknat avslut 14:00. Vi behöver veta hur många som vill komma så vi kan planera lunch och fika. Anmälan 3 arbetsdagar före respektive träff till Robert Nilsson telefon 013-23 45 41 eller [robert.nilsson@hkscan.com](mailto:robert.nilsson@hkscan.com)



*Sköt om er så hörs och syns vi snart*

***Robban***